

III Congrés d'Estudis de la Marina Alta (1990)
Institut d'Estudis Comarcals de la Marina Alta
Institut Juan Gil-Albert, 1992
ISBN 84-7784-052-0
pàg. 381-398

ARQUITECTURA I ESGLÉSIA EN EL RENAIXEMENT A LA MARINA (1513-1612)

ANTONI BANYULS I PÉREZ

En aquest treball ens hem proposat l'estudi de l'arquitectura religiosa que es realitzava en la nostra comarca en segle XVI. Seria excessivament complexe el fer una història de l'arquitectura plenament satisfactòria, encara acotant l'espai geogràfic i el període cronològic. L'arquitectura reflexa una sèrie de condicionants culturals, socials, religiosos, estètics, etc., d'una societat. L'anàlisi de tots aquests factors i la seua traducció en termes especials, en arquitectura, seria la cosa més desitjable per a fer la història de qualsevol obra o obres d'arquitectura.

Bruno Zevi proposa que coneguts els factors materials, psicològics i metafísics d'una societat es pot passar a la història dels edificis. Per a ésta cal fer una anàlisi urbanística de l'entorn, una anàlisi arquitectònica pròpiament dita, una anàlisi volumètrica, una anàlisi dels elements decoratius, i finalment un anàlisi de l'escala i la seua relació amb l'home. És evident l'enorme tasca que açò comporta i la inutilitat de l'esforç individual en una investigació d'aquest tipus.

Per l'altra banda hem deprés que la història de l'arquitectura deu ser conformada per la història individual de cada obra d'arquitectura realitzada en una època. De res ens val buscar caràcters comuns que defineixen un estil determinat si no tot el contrari, buscar la varietat dins de la unitat, estudiar l'obra completa d'arquitectura subratllar el seu valor singular i autònom, relacionant-ho amb els factors abans esmentats. Aquest és el camí que es presenta segur per a aplegar a un enteniment efectiu de l'arquitectura en cada època, sense caure en el perill de fer una història de tipus. És per això que aquest treball l'hem enfocat en aquest sentit d'analitzar obres i traure conclusions; anàlisi que, és clar, no pot aplegar a les cotes esmentades però que intenta ser almenys una contribució important a la realitat arquitectònica del Renaixement en la Marina Alta.

El període cronològic que hem acotat obeeix a un conjunt de circumstàncies que matisen l'arbitrarietat d'una

delimitació cronològica a un estudi evolutiu de l'arquitectura.

Entre 1513 i 1612 transcorre un segle en el qual es varen començar a bastir les esglésies parroquials de Xàbia, Benissa, Teulada, Pego i la conventual de Benissa a la Marina Alta, així com l'església de la Vila-Joiosa a la Marina Baixa, les quals seran un reflexe de la progressiva renovació espacial i articulació clàssica del sistema gòtic precedent.

En les darreries del segle XV el gòtic no era un sistema esgotat ni tampoc mancat de validesa. Per tal de ser aplicat a noves exigències funcionals o representatives havia desenvolupat uns repertoris decoratius i, a més, una aplicació clarament diferenciada del gòtic tradicional. Per això la introducció de les primeres manifestacions renaixentistes, les quals apareixen per importació d'un sistema ja elaborat a Itàlia i sense experiència prèvia, condueixen a una dualitat en la idea de modernitat. Tot i que a mesura que avança el segle el model clàssic anirà imposant-se com a sistema exclusiu de la modernitat, en el primer terç de segle, com veurem en l'església de Xàbia, les realitzacions de l'arquitectura gòtica també varen ser renovadores, la qual cosa va fer que aquest sistema es mantinguera vigent durant la primera meitat de segle.

Aquesta església de Sant Bartomeu de Xàbia es va començar a construir en 1513 sota les traçes de Domingo de Urteaga, mestre d'arquitectura i natural de Navarra, el qual també realitzaria les obres de remat del saló del Consultat a la Llotja de València amb motius decoratius italianitzants. L'església va ser concebuda com a temple i fortalesa; té una sola nau de tres trams, capelles entre contraforts i presbiteri de gran amplitud amb testera plana i grans contraforts en diagonal a l'exterior. La utilització d'un sistema arquitectònic conegut, assajat i experimentat en gran mesura, però ara renovat, suposava el desenvolupament d'una pràctica arquitectònica la qual no plantejava un trencament brusc amb la tradició constructiva

i oferia al mateix temps una arquitectura nova i un perfeccionament del passat. Ací en Sant Bartomeu es produeix un replantejament de les possibilitats d'utilització d'elements d'un sistema constructiu conegut, per tal d'establir un nou codi arquitectònic en què la simplificació tipològica contrasta amb l'aplicació d'un sofisticat repertori decoratiu. Aquesta nova expressió no es tracta de la renovació de les estructures tradicionals mitjançant elements decoratius nous, perquè els elements estructurals assumeixen el paper de contribuir a eixe llenguatge ornamental, com ara és l'ús de les columnes feixiculades les quals arreplegen les nervatures de les complicades voltes, el traçat de les quals seria impensable en les antigues construccions gòtiques.

En aquests elements la funció tectònica i l'ornamental és impossible de separar.

Però el més important d'aquesta nova orientació és el canvi en la concepció de l'espai. La diafanitat, la dilatació i la negació de tensions axials junt amb l'escala humana que mai va perdre el gòtic mediterrani, fan de l'espai de Sant Bartomeu el triomf de l'espai unitari i commensurable per a l'home front a la idea de dispersió i infinit que transmet l'espai del vell gòtic.

Manté la tradició d'utilitzar una lògia d'arquets que s'obren per damunt de les capelles laterals i en l'immafront com si es tractara d'un trifori, que contribueix a la unitat de la nau. Aquests arquets, conopials en l'extradòs i trilobulats en l'intradòs, corresponen a les galeries que hi han situades per damunt de les capelles laterals i que a l'exterior, en la façana sud, es manifesten per l'obertura de tres finestral amb funcions defensives i d'il·luminació indirecta de la nau. Aquest tema de la llum no ha estat molt tractat però es significatiu en el canvi estètic que es produeix.

L'exterior reflexa el caràcter de fortalesa de l'església, d'aspecte cúbic i tancat, coronat per un ampit corregut perimetralment, amb troneres i matacans per damunt dels accesos, que queda ressaltat exteriorment per una motllura de boles assenyalant el nivell de les terrasses.

Les portades són dues, la principal es situa en el mur dels peus, mentre que la lateral s'obri en el segon tram del mur de l'epístola, salvant el desnivell del terreny per mig d'una escala de doble tram. La portada principal té un doble ingrés amb un trencallums enquadrat per arquivoltes de directriu apuntada i ornamentades amb boles, l'arquivolta que remata és de directriu conopial i amb decoració de fulles de card. El conjunt es queda emmarcat per dos pinacles i la motllura de boles utilitzada en tota la decoració de l'església, situant emblemes heràldics en els llocs lliures que queden. L'ostentació de símbols i emblemes dintre de corones de llozer com les que Urteaga va col·locar ací i a la Llotja de València manifesta un nou sentit de la glòria i una preocupació per l'arquitectura com objecte representatiu per a la nobleza dins d'una evident influència italiana. Per a Chueca Goitia aquests motius de l'església de Xàbia són els únics elements pròpiament renaixentistes amb què compta. La portada lateral té una composició semblant, encara que no té mainell ni decoració de boles en les arquivoltes. A tots dos costats de la

portada en la part alta de les capelles s'obren dos òculs que donen llum a aquestes.

La torre-campanar s'eleva sobre la capella immediata a l'absis en el costat de l'evangeli. Consta documentalment que en 1531 encara s'està treballant en l'execució de la volta del campanar i sembla que les obres de l'església duraren fins els darrers anys del segle (1) sense que això suposara ningun canvi en els acabaments malgrat que l'arquitectura haguera evolucionat per un altre camí.

En l'església de l'Assumpta de la Vila-Joiosa vorem l'altra manera en què va anar evolucionant l'espai gòtic a mitjans del segle, però ambdues concepcions o millor ambdues aspiracions sentaran les bases de l'arquitectura que es desenvoluparà a la Marina Alta en la segona meitat del segle XVI. Lògicament parlem d'ideals estètics ja que pel període de construcció d'aquestes obres implica necessàriament un paral·lelisme en el temps.

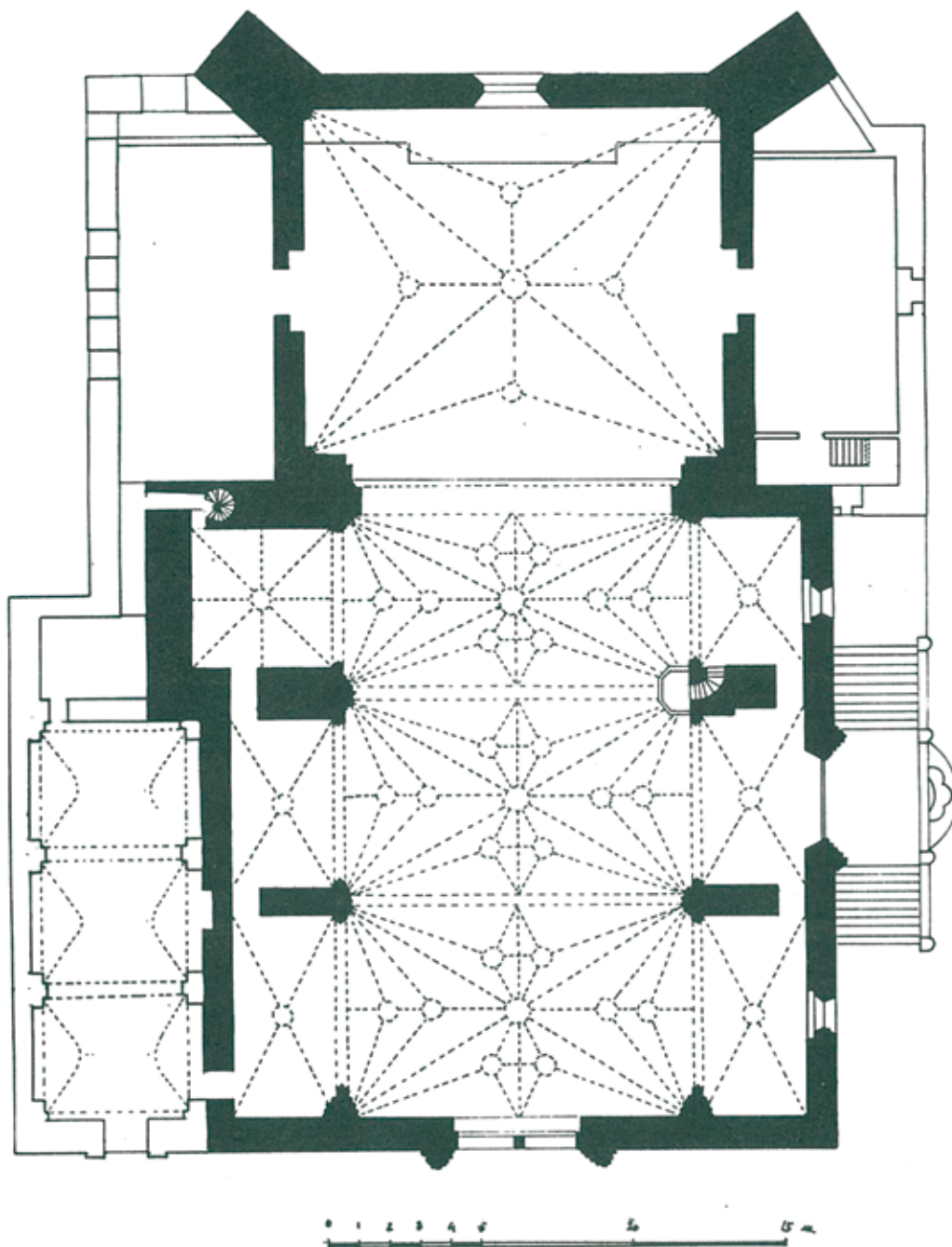
En l'església-fortalesa de la Vila-Joiosa, vorem una continuïtat de les solucions constructives del gòtic tradicional amb l'aparició d'una manera de conjugar l'arquitectura amb la gramàtica clàssica però deslligada d'una sistemàtica que proporcione una coherència formal. Es a dir, es produeix un ús d'elements arquitectònics fragmentats, mancats d'una sintaxi reguladora amb la resta de l'obra, la qual cosa li configura un caràcter híbrid. Aquesta església representa, doncs, una fase intermèdia en l'afiançament de les solucions renaixentistes.

Està situada al costat nord de l'antiga vila murada, i forma part d'aquests murs. Està orientada amb la capçalera cap a l'Est com era acostumat. La planta és d'una nau única amb cinc trams i capelles entre els contraforts, l'absis és vuitavat en l'interior i circular a l'exterior; la torre-campanar està situada als peus de l'edifici al costat de l'epístola.

L'accés a l'església és per dues portes, la principal en la façana i una lateral en el segon tram, al costat de l'epístola. Existeixen també fàbriques posteriors com ara les sagristies i l'afegit barroc de la capella de la comunió.

La nau es cobreix en els cinc trams amb voltes de creu i l'absis amb una volta de creueria estrellada, totes es tanquen amb claus esculpides. Els arcs torals tenen una directriu apuntada però molt rebaixada, quasi de mig punt, la qual cosa posa de manifest les indecisions en la seua construcció que accentuen el seu caràcter de transició que es mostra també en la solució dels arcs de les capelles laterals i els formers, utilitzant el mig punt en els primers i directriu apuntada en els altres, excepte en l'absis que sí ho són de mig punt. Els arcs testers de les capelles laterals també són apuntats i arranquen de mènsules de tradició anterior. Els arcs de les capelles laterals que s'obren a la nau arranquen d'impostes situades a gran altura les quals tendeixen a fondre's en una unitat espacial amb la nau, al mateix temps que creen junt amb la volta una experiència espacial de desequilibri, d'elevació, d'una arquitectura que malgrat l'escala humana i l'horitzontalitat del gòtic mediterrani encara domina l'home.

Per damunt de les capelles laterals es situa una galeria, l'accés de la qual és per la terrassa que corona l'es-



XÀBIA. Església de Sant Bartolomeu. Planta.

glésia. Aquesta galeria no s'il·lumina com a Xàbia. Ací les obertures exteriors sols es situen a l'imafront i en els dos murs laterals al tester que conformen l'absis. Aquesta disposició deriva de l'exigència sorgida de la pràctica de situar grans retaules.

No es coneix la data de construcció, però per les característiques que presenta, tot i distingir varies etapes, es pot situar cap a finals de la primera meitat del segle XVI el començament de les obres, coincidint amb la fortificació de la vila; ja que es soluciona l'exterior de l'absis amb la mateixa tipologia que les torres circulars que reforcen la muralla, essent aquest una més d'elles. Aquestes són cubs circulars alamborats en les seues dues terceres parts i abraçats per una motllura de mig bocell. Creiem que en aquesta fase es realitzaria l'absis i el primer tram, on s'assaja la solució de la secció del arc toral i s'utilitza poca amplitud en el tram, amb indecisions encara manifestes d'utilització d'un llenguatge encara no experimentat. Segurament, com hi era la costum, s'obriren aquests trams al culte i es reprendrien després en fases successives, les quals continuarien amb el mateix pla i sistema de cobrició anterior, encara que augmentant la longitud del tram que comporta l'augment de la fletxa als arcs de les capelles al voler mantindre la mateixa línia d'imposta. Els arcs totals també pendran una secció adequada al nou plantejament d'utilització de l'apilastrat.

Cada tram que anirà realitzant-se es convertirà en un constant assaig i experimentació, sota una aparent unitat formal: arxivoltes, capitells, mènsules i/o impostes s'utilitzen de forma distinta en cadascuna de les capelles de cada tram.

Possiblement açò es dega al distint mecenatge en les obres d'algunes capelles destinades a enterraments familiars fórmula sovint utilitzada per al finançament de les obres.

També sembla que el bastiment de l'església va durar fins a principis del segle XVII per la traça manierista que presenta la portada. Aquesta s'organitza en dos cossos, un cos inferior amb la porta d'entrada, resolta en mig punt i mènsula a la clau, enquadrada per parelles de esveltes columnes dòriques amb un mateix pedestal, les quals suporten un entaulament corregut amb triglifs als eixos de les columnes i dalt de l'arc, així com una fila de denticles en la cornisa. En el cos superior, un frontó partit dona lloc per a situar l'àtic, format per una fornícula entre dues columnes jòniques i rematat per un frontó. Aquesta portada acusa l'experimentalisme i la lliure interpretació gramatical d'una de les fórmules més clares del Renaixement, força utilitzada a tot arreu del nostre País en els primers anys del segle XVII.

L'aspecte de fortalesa ve donat per la construcció de l'absis com un cub circular i atalussat de gran grosària, com ja hem dit, i la solució de terrassa per dalt de les galeries laterals, la qual recorre perimetralment el temple protegida per un ampit amb troneres. Per dalt d'aquesta terrassa s'eleva la torre-campanar que remarca el cos de campanes amb dues motllures, una inferior de mig bocell i una superior a mode d'entaulament que dona pas al remat superior de pinacles.

En les esglésies construïdes a partir de la segona meitat del segle a la Marina Alta es produeix una assimilació del llenguatge clàssic cada vegada més depurat. L'espai de l'església de Sant Pere a Benissa i Santa Caterina a Teulada a diferència de l'església de la Vila-Joiosa tot i que seguint amb la mateixa tipologia de planta derivada del gòtic mediterrani, concretament del gòtic català i açò és important tenir-ho en compte perquè l'arquitectura del Renaixement no es pot presentar com una novetat absoluta, ni tampoc reduir-la a unes realitzacions gòtiques fora de la cronologia dels llibres d'història de l'art. És una continuïtat de la mètrica gòtica però buscant un equilibri, un ordre, una commensurabilitat, una arquitectura que ja no domina a l'home en definitiva. Les esglésies de Benissa i Teulada no es diferencien molt de l'església de la Vila-Joiosa, però l'experiència espacial (l'essència de l'arquitectura) és definitiva a l'hora de parlar del Renaixement, més enllà del més o menys perfecte coneixement de les motllures de l'antigüetat i del seu correcte ús gramatical.

De l'església de Sant Pere a Benissa, malgrat la seua desaparició en els anys quaranta, comptem amb la suficient informació per a poder fer una anàlisi arquitectònica en la línia d'aquest treball ja que actualment treballem en la investigació i elaboració dels plànols, no obstant l'experiència espacial i volumètrica de la fàbrica de Sant Pere seran per a sempre irreproduïbles. Estava situada a la part oriental del poble front un dels portals de la muralla que el cercava. El començament de les obres de l'església fortalesa de Sant Pere es podria datar en el període cronològic 1550-1570 sols de l'anàlisi del context històric, per ser en aquest anys quan es produeix la fortificació sistemàtica del nostre litoral poc fornit fins aleshores, a efectes de l'increment espectacular dels atacs piràtics a partir de 1550. Però de la documentació que aporta el plet entre Jeronima Pujades i Joan de Palafox es despren que en 1551 les obres de la fortalesa havien estat començades:

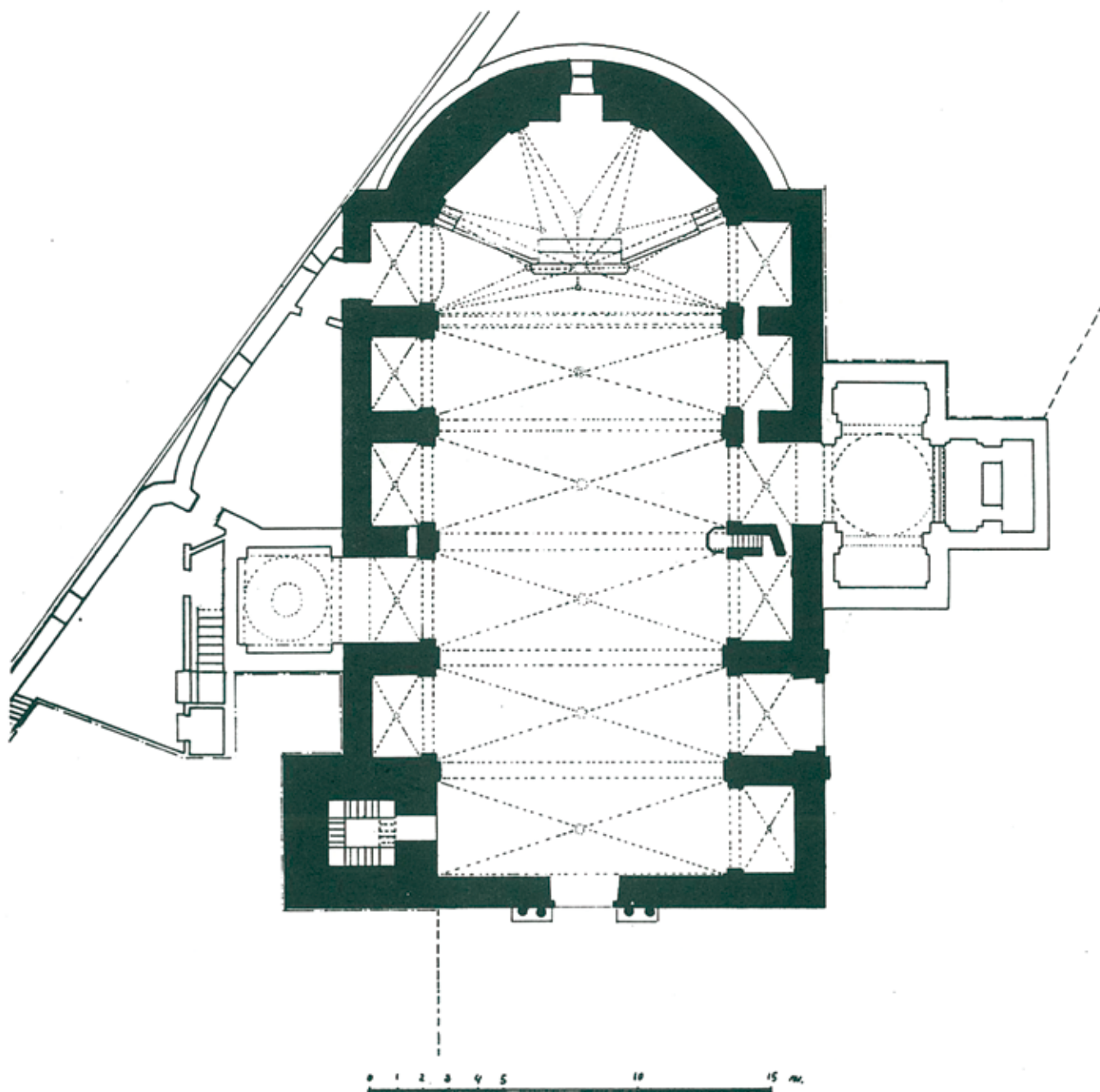
«... per lo semblant per que la fortalesa que està començada en la dita vila de Beniça sia fortificada i siga fort e com es menester per a la defensa de la dita vila, és molt necessari que lleven unes cases que estant junt a la dita torre...».

«... los dits vehins de la dita vila han començat a derrocar la dita badia e que si la dita badia no es derroca la fortalesa de la sglésia serà a ninguna e de ninguna força...» (2).

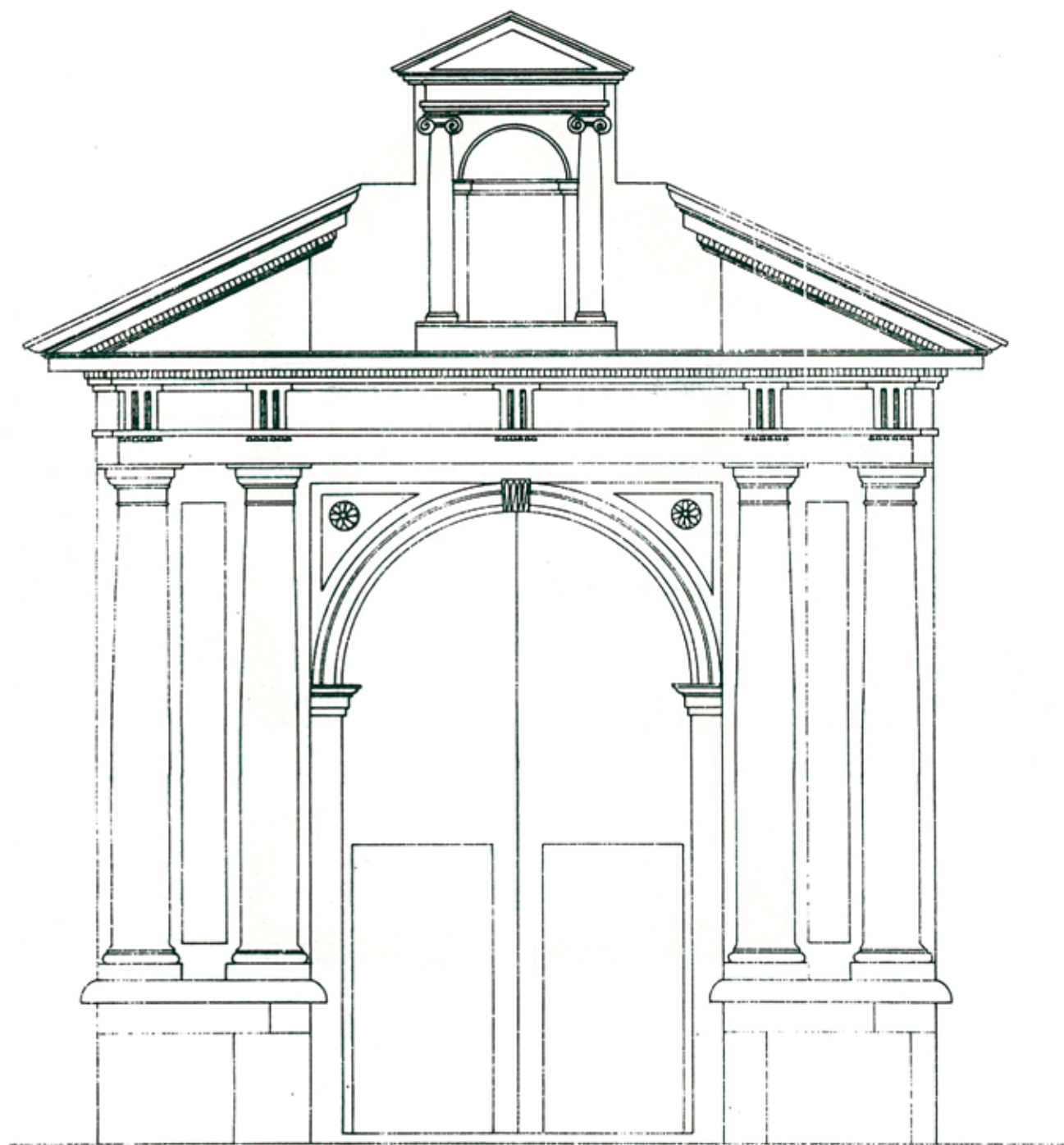
L'església estava exenta amb l'habitual orientació de la capçalera cap a l'Est. Seguint la tipologia tradicional era d'una nau única amb quatre trams, absis vuitavat i capelles entre els contraforts. Disposava de la torre campanar de planta quadrada als peus de l'església en el costat de l'evangeli.

La cubrició es realitzava per voltes de creueria amb terceletes (solució deutora del darrer gòtic) reforçades en cada tram per arcs totals de secció rectangular i directriu de mig punt que descansen en apilastrats d'ordre dòric els quals ocupen els fronts dels contraforts. Com a línia d'imposta es disposa d'un entaulament que resalta en els apilastrats enfatitzant els ritmes i la mètrica de l'espai.

Les capelles laterals també s'obrin a la nau mitjan-



LA VILA-JOIOSA. Església de la Mare de Deu de l'Assumpció. Planta. Antoni Banyuls, 1990.



LA VILA-JOIOSA. Església de la Mare de Deu de l'Assumpció. Portada. A. Banyuls, J. Ivars, 1990.

çant arcs de mig punt arquivoltats i tangents a l'entaulament. Per damunt d'aquest es situa l'arc també de mig punt encara que aparentment sembla rebaixat per a arrancar geomètricament de dintre del carcanyol dels arcs torals. En el mig dels formers es situen finestres cegues que corresponen al nivell de les galeries que es situen en un pla superior a les capelles laterals com hem vist en les esglésies fortificades de Xàbia i la Vila-Joiosa.

Hem argumentat abans com el canvi en la concepció espacial d'una tipologia heretada cobreix les aspiracions de l'arquitectura religiosa del Renaixement junt amb la perfecta adaptació del vell model gòtic a una nova gramàtica morfològica i compositiva: l'ús de l'ordre clàssic. Ésta necessàriament passava pel coneixement dels models de l'antiguetat clàssica bé mitjançant les fonts teòriques i gràfiques dels tractats italians, bé deprenent la teoria clàssica dels grans autors que obrien camí al llarg del segle amb els nous plantejaments estètics. En l'església de Sant Pere de Benissa, i com vorem també a l'església de Teulada es fa notar la influència del llibre IV de Serlio sobre els ordres que va ser publicat en edició castellana en 1552, com també la flexibilitat que permetria en l'articulació d'aquests, reflexat ací en el fet de compartir molt sovint elements dels ordres dòric i toscà.

Efectivament les noves formes van substituir a les velles motlures, però complint la mateixa funció: una mènsula gòtica es substituïda ara per un capitell-mènsula dòric o la semicolumna es substitueix per la pilastra però no obliga a modificar la disposició de l'estructura i d'aquí la perfecta adaptació de la tipologia gòtica de nau única a una articulació renaixentista que junt amb les noves aspiracions espacials, que ja veiem en Sant Bartomeu de Xàbia, conformarien el model d'església en la segona meitat del segle XVI a la nostra comarca.

L'església de Sant Pere de Benissa exteriorment presentava un aspecte volumètric cubiforme amb la capçalera vuitavada i emmarcada per dues torres circulars que reforçaven els angles i on interiorment estaven situades les sagristies i els cors. Aquestes torres representen encara una fase anterior als baluards que reforça que l'obra començara a meitat de segle.

Les escasses obertures a l'exterior accentuen el predomini i la severitat del mur. En el mur de l'epistola s'obrien tres finestres allindats que no il·luminen la nau si no la galeria que discorre per damunt de les capelles fent una referència ineludible a l'església de Xàbia. La nau sols rebia il·luminació per dues finestres situades a l'absis i a la façana respectivament:

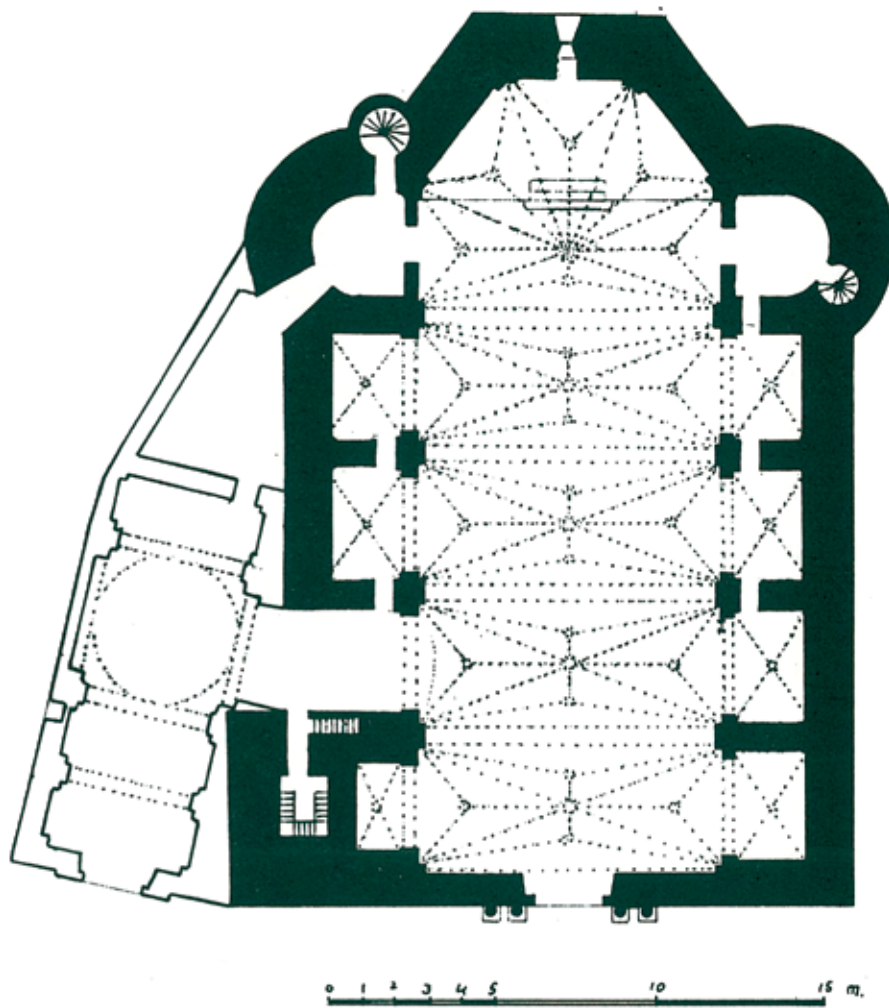
Coronava l'edifici una terrassa que recorria perimetralment l'església per dalt les galeries amb funció defensiva. La volta de la nau estava coberta amb teula encara que aquesta poguera haver estat posterior.

La portada contrasta amb la monotonia del mur de carreuada de tosca de la façana. Estava formada per dos cosos: l'interior articulat per un ordre de columnes dòriques parellades amb pedestals de proporció sesquialtera que flanquejen la porta allindada, i el superior format per una fornícula emmarcada per pilastretes jòniques i frontó que allotjaven una imatge de Sant Pere Apòstol. L'entaulament

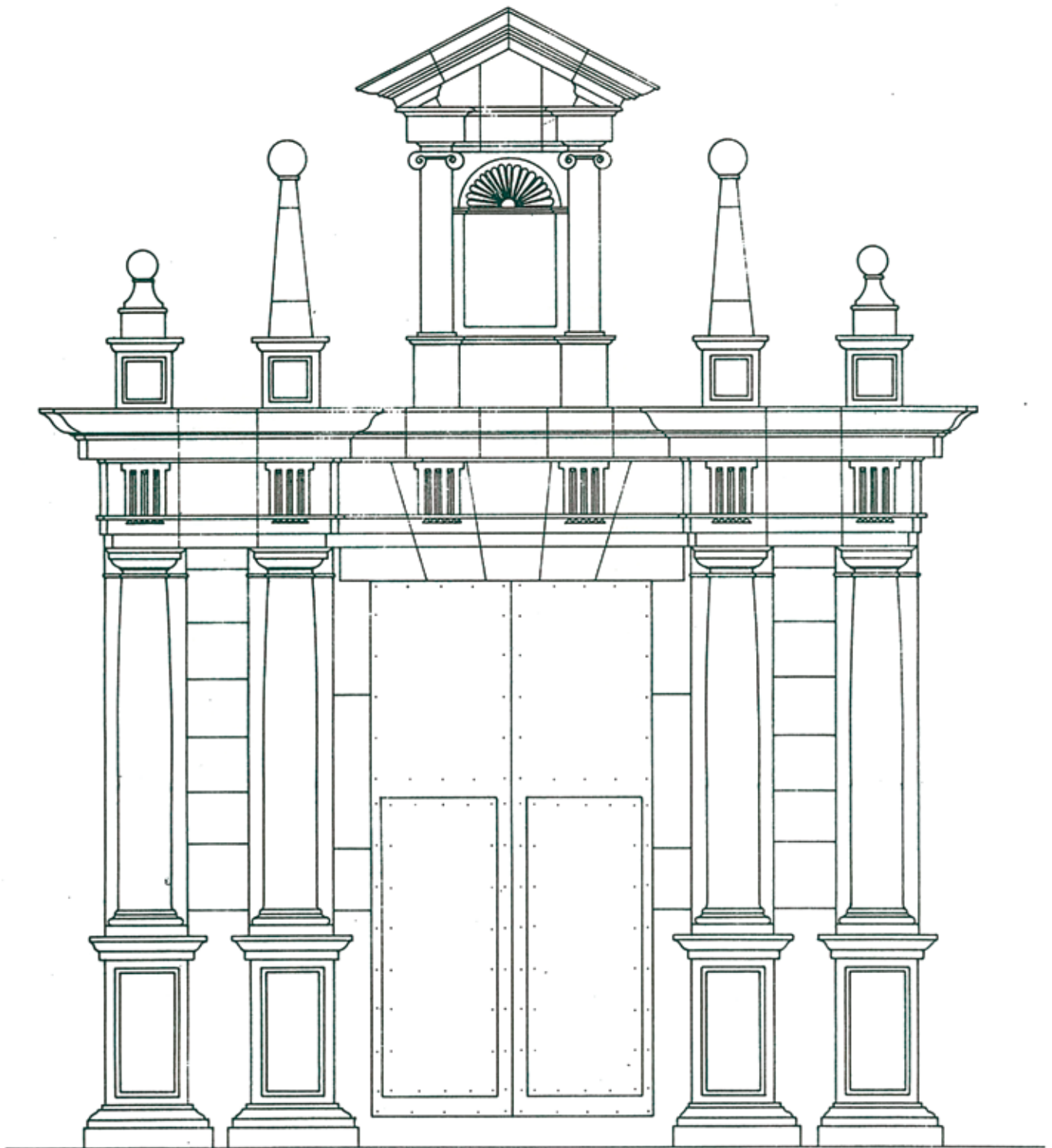
que suportaven les columnes estava ressaltat sobre aquestes, el que li conferia una certa plasticitat i dinamisme front a portades d'entaulament corregut a tot el llarg, més estàtiques com la de l'església de la Vila-Joiosa. L'eix de les columnes es corresponia en el cos superior amb pinacles rematats amb boles. Tota ella presentava una nuesa decorativa i depuració amb un gran rigor geomètric i de proporcions que no eren en absolut alienes a composicions herrerianes tant pel ritme del pòrtic com pels elements de remat que es poden vore en el projecte original de la portada del pati dels reis al monestir de l'Escorial. Les característiques de la portada ens porten a poder datar-la en els últims anys del segle XVI o primers del XVII dintre del classicisme sever auspiciat pel zel contrarreformista del Patriarca Sant Joan de Ribera. La utilització de la llinxa per compte de l'arc en l'accés i el paral·lelisme amb les portades del convent franciscà de Benissa i la també desapareguda portada de l'església de Calp, reforça el que haja estat llaurada en els primers anys del segle XVII dins dels cercles d'influència dels franciscans, introductors del herrerianisme a la nostra comarca. L'església també comptava amb la Capella de la Comunió, fàbrica independent adosada al costat de l'evangeli a finals del segle XVII.

L'altra església també construïda en la segona meitat del segle XVI (3) va ser l'església de Santa Caterina Màrtir a Teulada amb la mateixa tipologia de planta uninau de quatre trams, capelles entre contraforts i absis vuitavat que hem vist a Benissa i a la Vila-Joiosa. El temple s'inscriu en un rectangle, la qual cosa dona lloc a la formació d'uns espais trapezoidals que eren utilitzats com a sagristies. El mur tester té major amplitud que els altres que formen el prebisteri per raons funcionals. L'església també va ser un edifici construït per tal de complir la doble missió de església parroquial i fortalesa de la població. Està situada en una de les entrades de l'antiga població, en el lloc més elevat i formant part de la muralla que cercava la vila. Aquest caràcter de fortalesa es tradueix en la funció de baluard de la capçalera amb antecedents en el segle XV en la capçalera de l'església de Calp i en les grans dimensions dels murs del temple desproporcionades per a funcionar tan sols com a murs de càrrega. No utilitza una galeria per damunt de les capelles laterals com en Xàbia, Benissa i la Vila-Joiosa, però possiblement per la gran grossaria dels murs, aquest servirien com a banquetes de la muralla la qual recorreria el lateral de l'església fent la mateixa funció que les terrasses en les esglésies-fortalesa vistes.

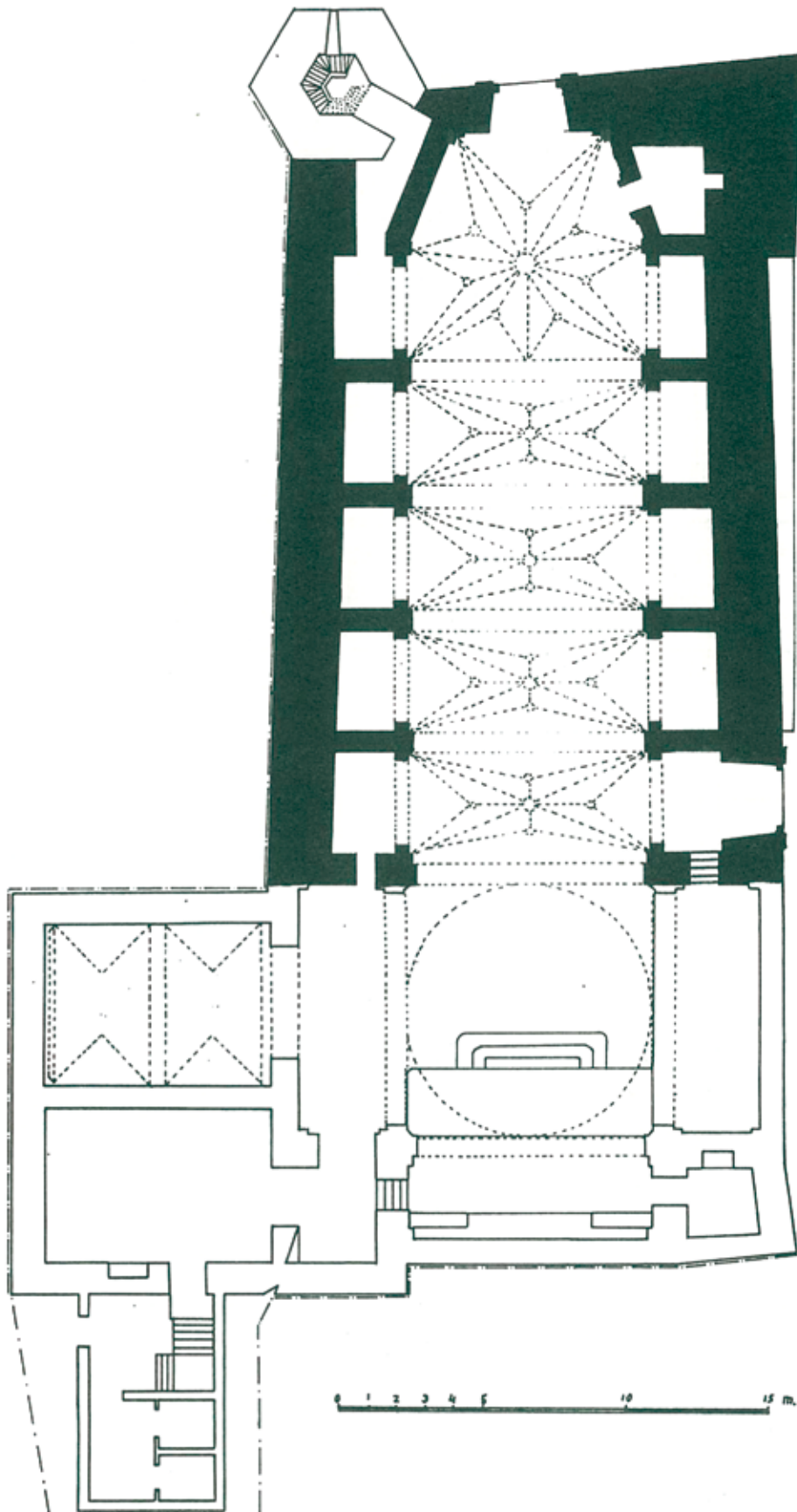
Les exigències litúrgiques de les noves corrents contrarreformistes trobaren l'espai adequat en la planta de nau única. El seu caràcter longitudinal i la projecció perspectiva realcen l'absis sense crear tensions que trenquen amb aquesta direccionalitat i suposa també un manteniment de la tradició medieval. Els fonaments de la gramàtica clàssica són perfectament coneguts i utilitzats ara per tal d'aconseguir l'austeritat i pragmatisme que comencen a sentir-se degut a l'impacte de la contrarreforma i no amb la finalitat d'enriquir una estructura arquitectònica com passava en la primera meitat del segle XVI. El sistema de cobrició es realitza mitjançant voltes de creueria amb tercelets i nervi corregut per la línia de claus, tradició constructiva del darrer gòtic que a la Marina s'utilitza per



BENISSA. Església de Sant Pere. Planta. (Desapareguda). Antoni Banyuls, 1990.



BENISSA. Església de Sant Pere. Portada. (Desapareguda). Antoni Banyuls, 1990.



TEULADA. Església de Santa Caterina Màrtir. Planta. Antoni Banyuls, 1990.

primera vegada en Sant Bartomeu de Xàbia. Els arcs torals es descavalquem sobre un sever apilastrat dòric el qual disposa un fragment d'entaulament amb la cornisa correguda a diferència de Benissa, la qual cosa provoca una acceleració de la direccionalitat espacial front al retard en la perspectiva que produeixen les ressaltades pilastres de l'església de Sant Pere. En aquest sentit cal ressaltar la intencionalitat de fer més ample el mur tester per la major importància i centralització de la capçalera produïda al desenvolupar-se els altars en grans retaules. Aquesta pràctica acabaria finalment amb la utilització sistemàtica de la funcional capçalera plana com voren en l'església del convent franciscà a Benissa.

A les capelles laterals el cobriment es realitza amb voltes bufades derivades de les de creueria. Els invariants tradicionals es manifestaran, com ja hem assenyalat, en la tipologia de la planta i en el sistema constructiu.

En les darreries del segle XVIII es deguen realitzar les obres d'ampliació, afegint-li als peus de l'espai original, un nou absis i creuer de curt desenvolupament, aliniat amb les capelles laterals i cobert amb una volta bufada. L'accés principal es va obrir en la capçalera originària, la qual va passar a ser els peus de la nova església així creada. Cal també indicar que en l'ermita, la qual s'alça al costat de l'església, apareix una portada que molt possiblement pertanyera a la dita església, ja que per les seues traces i composició es pot datar cap a les darreries del segle XVI o principis del segle XVII mentre que l'ermita és posterior, segurament del temps de la remodelació de l'església.

Seguint un tractament cronològic troben dues construccions començades amb pocs anys de diferència, l'església de la Mare de Déu de la Assumpció en la vila de Pego (al voltant de 1600) i l'església del convent franciscà de Benissa (1612), però que en llurs plantejaments donaran tractaments diferents i a la vegada persiguient valors de la nova idea contrarreformista. Per una banda l'església de Pego continuarà amb la tipologia tradicional promoguda per la jerarquia eclesiàstica a les esglésies parroquials i favorida per la formació tradicional dels mestres d'obra, ambdues coses faran que aquesta tipologia es continue fins ben entrat el segle XVII en molts pobles del País Valencià. Per l'altra en el convent franciscà de Benissa, el patronatge compartit entre la noblesa, el consell i el clergat (4) implicava l'autonomia dels franciscans en les traces de l'arquitectura, que encara que no tenien un model oficial en l'ordre, és clar que sí que existeixen unes pautes comuns en la construcció de llurs esglésies. La uniformitat i traça comú era un desig manifest de les autoritats religioses de les ordres monàstiques les quals adoptaren el llenguatge i model «herreria» en una tipologia en la qual els valors de pobresa, austeritat i adaptació a l'ús religiós dels frares (funcionalitat) eren significatius.

La construcció de l'església parroquial de Pego es va començar al voltant de l'any 1600, deguent-se les seues traces al mestre d'obres Joan Cambra d'orige francès (5), el qual sols aplegaria a construir l'absis (6), ja que al poc de temps va tindre que deixar l'obra, la qual va ser continuada per Pere Joan Mir, obrer de vila, fins 1629 any en que es va fer càrrec de les obres el fill d'aquest Baptista

Mir. El període de construcció de l'obra es dilatària ocupant gran part del segle XVII i culminant-se en 1700 amb la construcció de la torre-campanar, obra de Francesc Galtea i Fèlix Pérez.

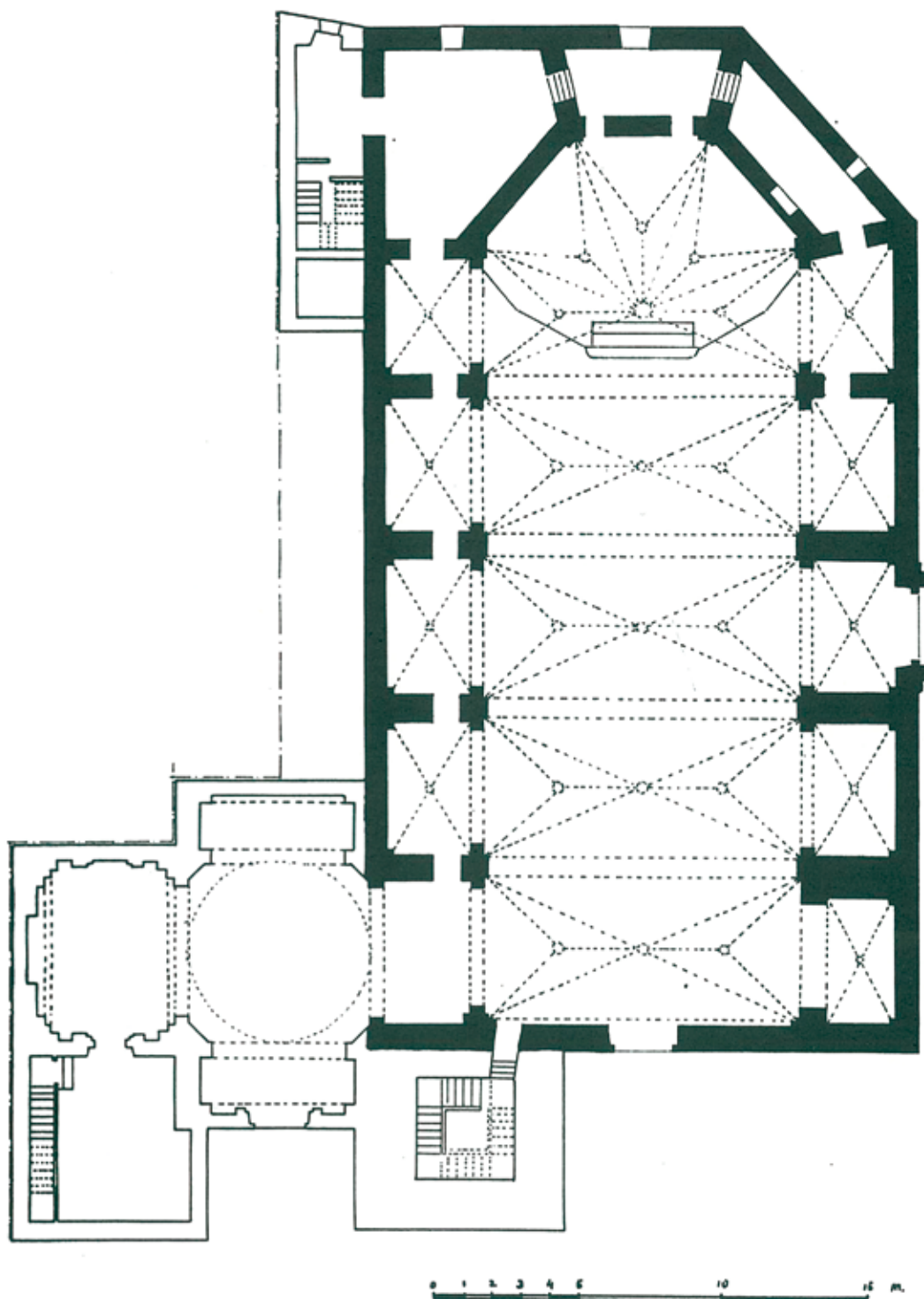
L'església s'organitza, com en Teulada i Benissa, amb una espaiosa nau de quatre trams que obri capelles laterals i utilitza la tradicional capçalera poligonal de cinc costats coberta amb una volta estrellada. El cobriment de les crugies es realitza amb voltes nervades també, però de traçat més simple que les de Benissa i Teulada. Aquesta forma de realitzar les voltes es encara dautora de les tradicions constructives locals capaces de mantindre estructures gòtiques fins ben entrat el segle XVII. Al costat de la capçalera es situen diversos habitatges anexas per a ús de sagristia, aula capitular i transsagrari, aprofitant els llocs lliures entre els contraforts; aquests habitatges són coberts amb voltes tabicades d'arestes.

L'espai interior s'articula mitjançant alts apilastrats toscans de gran severitat que no disposen d'entaulament fent de línia d'imposta dels arcs torals la motllura correguda dels capitells, la qual, igual que passava a Teulada, no acusa ningun resalt en les pilastres, en benefici del sentit longitudinal. Existeix, indubtablement, un zel tendent a eliminar qualsevol manifestació d'ostentositat. Els apilastrats i les impostes dels arcs de les capelles fan notar la influència del text normatiu de Vignola publicat al castellà en 1593 i de gran difusió fins al segle XIX.

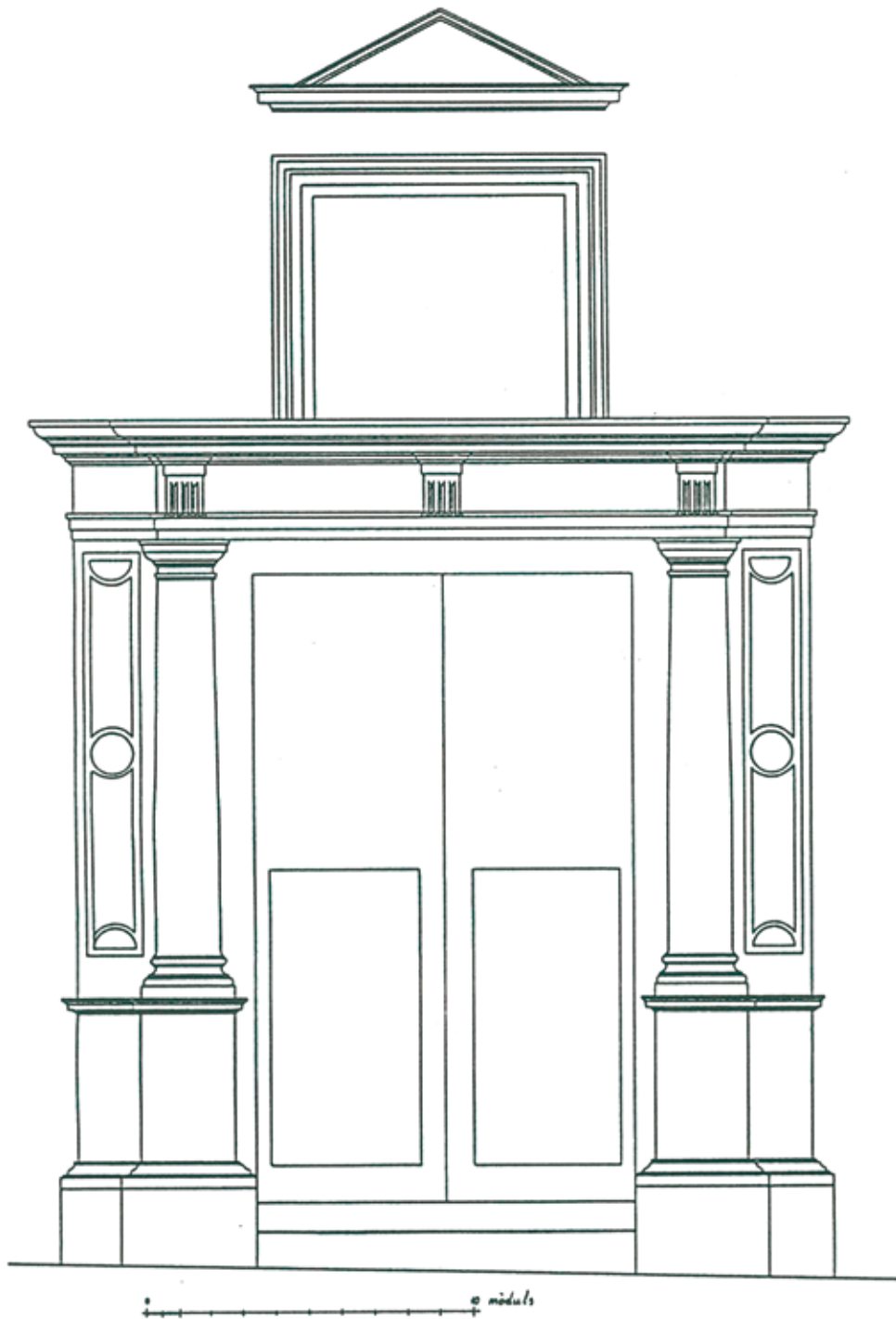
Entre els apilastrats s'obrin esveltes capelles cobertes amb voltes de creu i comunicades entre elles per petites obertures entre els contraforts. A l'interior disposa ja d'un capitell corregut com a imposta que no es correspon amb la imposta toscana de l'arc de la capella, deixant ja els capitells ménsula arcaïtzants que veiem a Benissa i Teulada. En algunes capelles les voltes són en realitat voltes bufades i els arcs diagonals estructuralment han perdut la seua funció, el seu ús sols es justifica per raons d'unificació formal.

Sembla que la posició del campanar va ser objecte de modificació, estant prevista la situació original en els peus per damunt de la darrera capella del costat de l'epístola, com demostren les dimensions que prenen el contrafort i l'arc d'aquesta capella, realitzades per a rebre una gran càrrega. Aquesta disposició de projectar el campanar sobre una capella havia estat molt extesa en la nostra comarca com podem vore a Xàbia, Benissa, Teulada i Calp, aquestes dos últimes ho feien per damunt de les sagristies. També estes torres tenien una funció articuladora entre el carrer major i la plaça o funció defensiva al situar-se sobre la muralla com en Teulada (desaparegut) i en Calp. El campanar bastit a Pego en 1700 a la façana perdia aquesta funció articuladora carrer-plaça que haguera tingut la posició primitiva.

La il·luminació es realitza directament per damunt d'aquestes capelles, pels buit oberts en els timpans dels arcs formers com en l'església de Teulada. L'austeritat interior també es manifesta a l'exterior, el qual es presenta totalment desornamentat, on sols la portada lateral, ubicada a la plaça, («portal del mig dia») concentra tota l'atenció, però no per a rebre una suntuosa ornamentació.



PEGO. Església de la Mare de Deu de l'Assumpció. Planta. Antoni Banyuls, 1990.



PEGO. Església de la Mare de Deu de l'Assumpció. Portada. A. Banyuls, J. Ivars, 1990.

Aquesta portada està formada per dues columnes dòriques sobre pedestals i un entaulament que presenta un arquivoltat molt reduït enmarcant la porta que ja ha eliminat l'arc i es soluciona amb llinda com a les portades de Benissa i Calp. Dues retropilastres de gran desenvolupament actuen de connexió amb el plànol de façana. En un segon cos s'obri en la paret una fornícula rectangular rematada per un frontó. La sobrietat del conjunt anuncia la senzillesa i funcionalitat de l'interior. Com es pot observar la idea d'ostentació tan volguda pel Renaixement va extingint-se buscant l'eficàcia i senzillesa.

La capella de la comunió es degué de construir quan es realitzaven les obres del campanar i es possible que pels mateixos autors. Es situa al costat d'aquest en els peus de l'església, és de planta de creu-grega amb cúpula i té l'eix principal perpendicular a la nau de l'església. La decoració de replé en algeps, típica del barroc valencià, i el tipus de capitells assenyalen els cercles artístics de Baptiste Pérez Castiel.

L'església del convent franciscà de Benissa seguirà exaltant el sentit longitudinal de la planta, formada per un rectangle amb la capçalera plana. Està composta per una nau de quatre trams i capelles entre els contraforts, situa un cor de gran amplitud cap als peus que ocupa una crugia tan gran com la del prebisteri. Es cobreixen ambdues amb voltes bufades, no obstant això, a nivell de terra té una lectura de cinc trams al dividir l'espai que hi ha sota el cor amb dos trams on es situen una capella de reduïda altura a ambdós costats i en el tram als peus de l'església la torre-campanar, al costat de l'epístola, i escales de comunicació amb el convent en l'altre costat. A l'església del convent franciscà de Benissa existeixen dos concepcions espacials superpostes, una inferior direccional, dinàmica conceptualment, destinada als feligresos i que focalitza el prebisteri, i un altra en un pla superior bifocal, simètrica, estàtica per definició, que estableix un equilibri jeràrquic entre prebisteri i cor, destinada per als frares. Es substitueix la idea de coberta amb volta de creu per l'utilització sistemàtica de voltes bufades de més afinitat amb les noves exigències estètiques. Les capelles entre els contraforts, a diferència de les que hem vist en les esglésies parroquials, no s'eleven fins la tangència amb la cornisa si no que s'obrin molt per baix d'aquesta la qual cosa esdevé en una contracció espacial i un augment de la sensació mural, preocupació típicament herreriana de respecte al mur; aquest s'articula mitjançant depurades pilastres dòriques que suporten un entaulament, per damunt d'aquest i en cada tram els arcs formers simulen un buit termal de reelaboració escurialenca; es crea així un espai més recollit tal com proposaven les recomanacions contrarreformistes, perdent la dilatació de l'espai que es produeix en les esglésies parroquials. Aquesta espacialitat accentua l'eix longitudinal el qual és interceptat brusca-ment per la paret plana del tester, centralitzant el prebisteri quadrat. Aquesta centralització i direccionalitat està també conformada per les voltes, tan sols interrompuda lleugerament pels arcs torals els quals desemboquen en la gran volta bufada que cobreix el prebisteri, produint per les proporcions i el lleu augment d'altura un repòs visual. També a l'altura del prebisteri es pot apreciar com es de-geix el contrafort en les dues capelles laterals eviden-

ciant en planta l'aparició d'un fals transepte que l'alçat i la seua posició, ocupant part del prebisteri, s'encarreguen de desmentir-lo; però queda el tímid intent de posar en crisi el tema espacial vist fins ara amb unes noves aspiracions que orientaran l'arquitectura religiosa al segle XVII, la planta jesuítica de creu llatina.

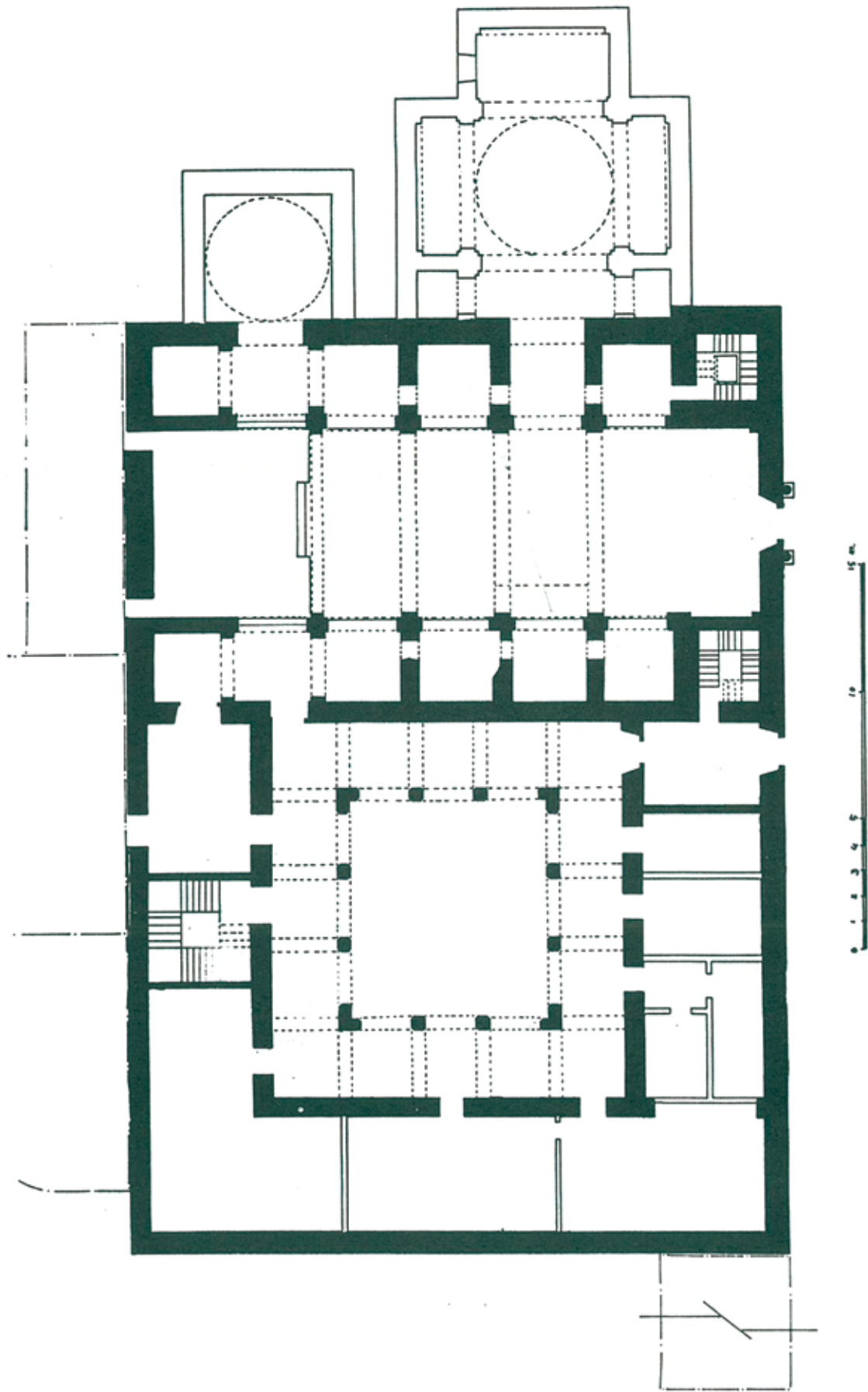
En la façana, de carreuada de tosca, es on millor es presenta la sobrietat expresiva del mur, tan sols animada per la portada tractada a mena de retaule, solució àmpliament assajada pel Renaixement. Aquesta portada està composta per un cos baix per la porta amb arc de mig punt arquivoltat, enquadrada per dues columnes i entaulament d'ordre dòric-toscà de proporcions elevades; i un cos superior constituït per una fornícula emmarcada per pilastres que allotjava una imatge de la titular, i dues piràmides amb boles que rematen les columnes del cos inferior. La portada manifesta un gran paral·lelisme amb la de Sant Pere també a Benissa en la composició i depuració dels seus elements malgrat ser de traça més senzilla, buscant, mitjançant el llenguatge clàssic, l'austeritat i racionalitat arquitectònica demanada per les autoritats eclesiàstiques. La torre-campanar està integrada en la mateixa façana senyalant amb una motllura l'elevació del cos de campanes desaparegut en 1936. Presentava una volumetria cúbica sense ningun tipus d'ornamentació i coronat per una terrassa que rematava amb boles en els quatre angles, tipologia molt extesa i que també hi era a l'església de Sant Pere.

La integració d'un convent amb la seua església no condicionava una unitat formal ja que la funció no era la mateixa. Com hem dit abans, el patronat compartit implicava que no hi hagera una totalització de les decisions en les traces per part d'algunes d'aquestes figures; per la qual cosa aquestes es devien a la comunitat. Hi existia una distinció entre les edificacions del convent i les de l'església d'aquest en el tractament artístic; el convent dins de les corrents estilístiques del moment respon a les demandes internes i no s'utilitza com a valor social, no obstant això, en el temple com a lloc de culte obert als visitants deu mostrar el gust artístic dels patrons. Aquestes diferències es fan ostensible tant en el distint tractament dels capitells i arcs del claustre front als de l'església com en les portades. Però el tractament formal emprat en l'església indica que l'ordre es va reservar les decisions sobre les traces i decoració d'aquesta i de les quals no podem descartar la participació en elles de religiosos jesuïtes (7).

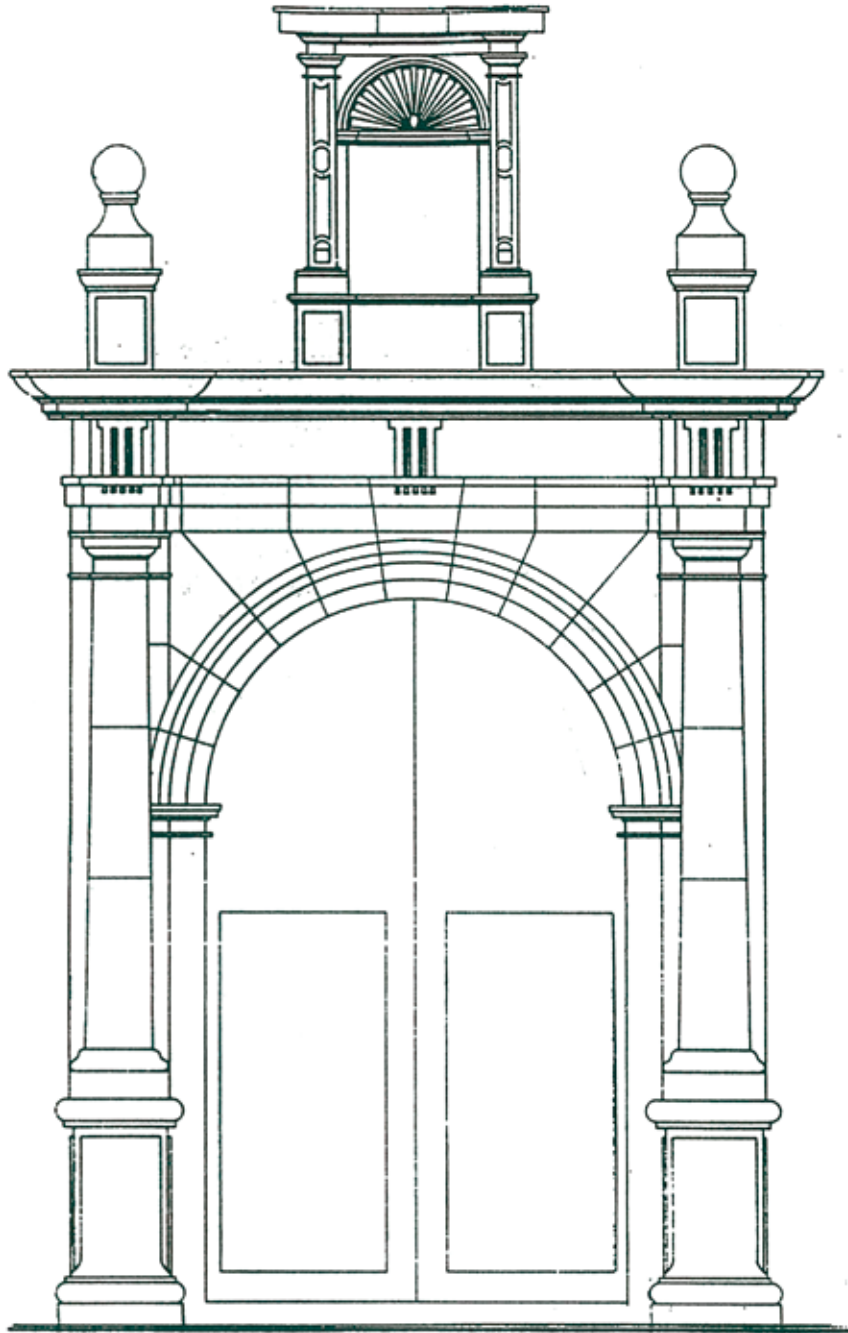
D'aquesta anàlisi realitzada fins ací es poden generalitzar les següents conclusions:

- L'església de Xàbia representa espacialment i sintàctica un trencament amb la tradició gòtica. Les referències de commensurabilitat i d'unitat espacial aconseguida amb la nova solució de les voltes són deutors d'una consciència humanística de l'arquitectura, però conforme avança el segle aquesta modernització del gòtic deixarà pas a l'articulació del llenguatge clàssic en una tipologia d'església que afoa les seues arrels en el gòtic tradicional.

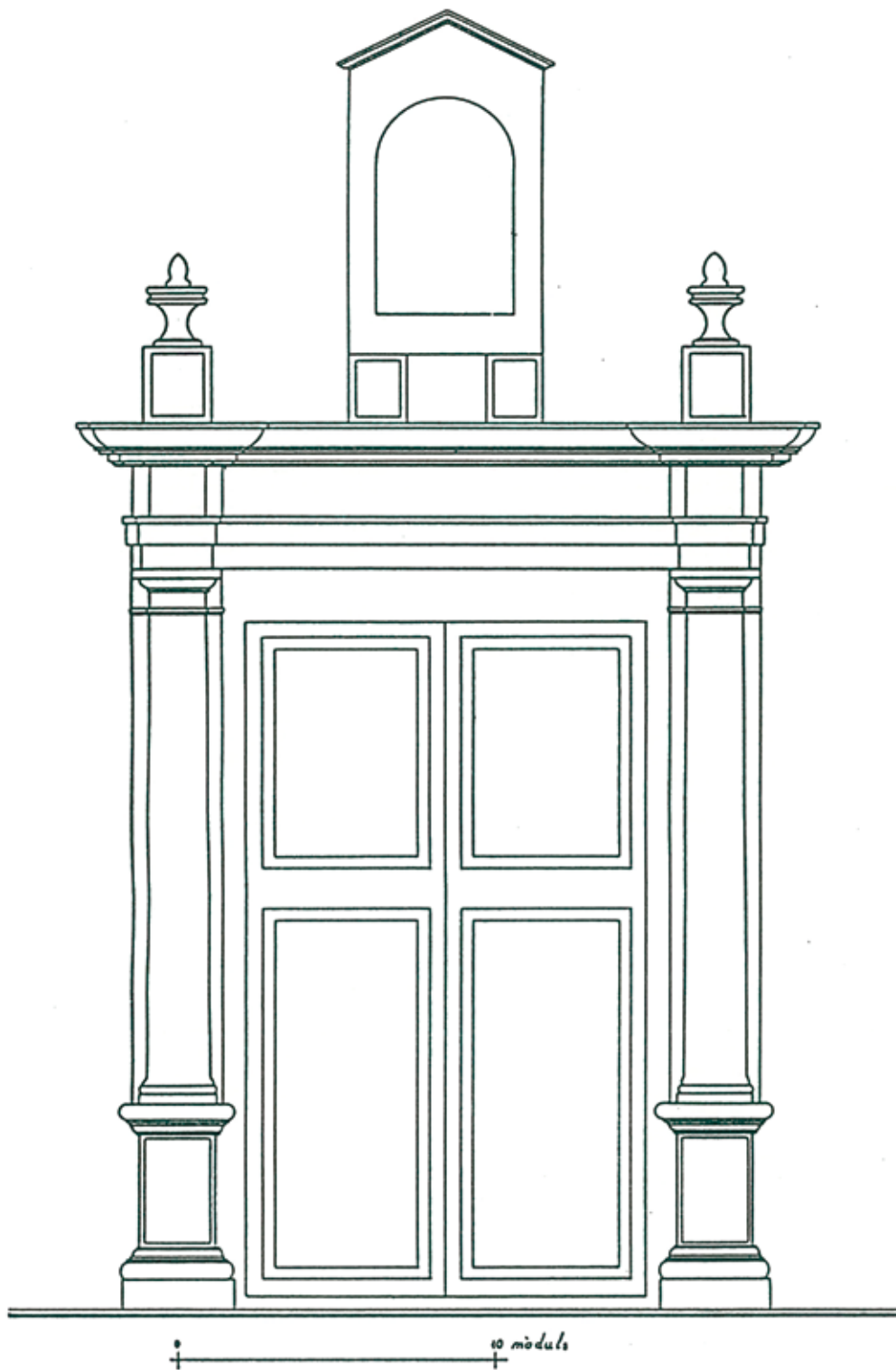
- Alguns autors han considerat a algunes de les esglésies que hem estudiat com a realitzacions tardanes del gòtic; però la nova composició i morfologia suspeditada



BENISSA. Convent Francisca. Planta. Antoni Banyuls, 1990.



BENISSA. Convent Franciscà. Portada. A. Banyuls, J. Ivars, 1990.



CALP. Església de la Mare de Deu de les Neus. Portada. (Desapareguda). A. Banyuls, J. Ivars, 1990.

a l'ús dels ordres clàssics i sobretot el procés d'adaptació a una nova espacialitat són significatius a l'hora de parlar d'uns nous plantejaments estètics: cult a l'antiguetat (els ordres), racionalitat (trobada en la planta de nau única) i gust per les relacions mesurables i tendències a l'horizontalitat (l'espai).

• L'arquitectura religiosa del Renaixement apareix com la culminació d'un procés d'assaig de l'espai unitari del gòtic de tradició catalana. La validesa d'aquest model gòtic passa també per la seua versabilitat a l'hora d'admetre la nova gramàtica clàssica.

• L'ús exclusiu de l'ordre dòric i toscà van més enllà de la idea de *decòrum* vitrubiana adaptada en termes religiosos del cristianisme per Serlio, el que fa suposar una orientació cap a l'austeritat, simplificació i reducció del

debat arquitectònic alentat a partir del Concili de Trento.

• Les esglésies construïdes al segle XVI a les comarques de la Marina es situaran en la seua majoria en els pobles del litoral (obviament per estar ocupats per cristians vells) la qual cosa condicionarà que aquestes esglésies compleixquen també la funció de fortalesa de la població, establint un tipus volumètric d'església cubiforme en que predomina la idea de masa.

• A principis del segle XVII es mantindrà la tipologia de nau única, absis vuitavat i capelles entre els contraforts en les esglésies parroquials com a Pego mentres s'acusa la introducció de l'«herrerianisme» per les ordres religioses de les esglésies de Sant Pere a Benissa i la Mare de Déu de les Neus a Calp.

NOTES

- (1) En 1581 el Consell de Xàbia va manar a fer alguna defensa en la porta de l'església per si havia la necessitat d'acollir a les dones i als xiquets (apèndix documental del llibre «Jávea» de Ramón Llidó). La qual cosa fa suposar que encara no era acabada l'església. En els ferratges de la porta principal apareix gravada la data de 1597.
- (2) A. R. V., R. A., *Procesos de Madrid*, lletra J. Llig. nº 2.282-83 (vist per Pere Maria Orts i Bosch. Benissa 1973).
- (3) Segons els autors Ivars Cervera, J., i Ivars Pérez, J. (vore bibliografia) a partir de 1572 comencen les imposicions de cises per a l'obra del fort de l'església que duraran, en successives imposicions, fins 1614 on s'especifica que les obres de l'església i fortalesa hi eren acabades.
- (4) El Marqués d'Aritza i Baró de Calp, Benissa i Teulada En Francisco de Palafox donava permís per a fundar el convent reservant-se el dret de determinar la titularitat de l'església: «Determinado el sitio, se trató del objeto á quien debía dedicarse el Convento; unos querían que a S. Buenaventura, otros que á S. Luís Obispo, el Sr. Marques que á la Asuncion de Maria Santisima, puesto que con este pacto habia dado el permiso para fundar...», Martínez Colomer, V. (vore bibliografia). L'Ordre, el Clere i els jurats colocaben respectivament les primeres pedres: «... puso la primera piedra el Padre Difinidor Fr. Francisco Sala, la segunda Mosen Juan Bautista Feliu, y la tercera los Jurados...» (ibidem).
- (5) Totes les notes documentals d'aquest paràgraf han estat tretes del llibre de Josep Martínez Rondán «L'Hospital de Pego».
- (6) Segons deduïm no ja sols pel poc temps que va estar al càrrec de l'obra sinó també per el nou criteri d'augmentar ostentiblement la gruixa dels contraforts a partir de l'absis.
- (7) Ja que tenen una manifesta presència en l'acte de presa de posició del Convent: «... estando presentes los presbíteros de la iglesia parroquial de la villa y otros religiosos de la Compañía de Jesús, con gran gozo y alegría cantaron el himno "Te Deum laudamus" (Estudio histórico del franciscanismo en Benissa —Fr. Benjamín Agulló Pascual—, IV Jocs Florals de la Vila de Benissa)». Inèdit. La qual cosa pot fer pensar, si més no, que durant les obres l'opinió de la Companyia gaudiria d'un considerable pes específic, més quan l'Ordre Jesuïta era la més important promotora d'empreses constructives en aquests moments. Les traces del Convent al menys responen al llenguatge i funcions que inspirava l'arquitectura de la Companyia.

BIBLIOGRAFIA

- BANYULS I PÉREZ, Antoni, «Aspectes formals i evolució de l'arquitectura urbana en els segles XVI-XVII a Benissa». Benissa, 1989.
- BARBEITO, J., «El Escorial que no fue. Intervenciones y modificaciones sobre el proyecto de el Escorial».
- BÉRCHEZ GÓMEZ, Joaquín, «Presència del Renaixement a València. Arquitectura i Pintura». València, 1982.
- CATÀLEG de monuments i conjunts de la Comunitat Valenciana 2 tomos. València, 1983.
- CARDONA IVARS, J. Josep, «La parròquia de Benissa». III Premis 25 d'abril. Benissa, 1983.
- CHUECA GOITIA, F., «Arquitectura del siglo XVI». *Ars hispaniae*, vol. XI. Madrid, 1953.
- FABREGAT MORALES, Manuel (O.F.M.), «Benissa y su patrona la Purísima Chiqueta». Benissa, 1942.
- GUTIÉRREZ-CORTINES, C., «Arquitectura, economía e iglesia en el siglo XVI». Murcia, 1986.
- IVARS CERVERA, J., i IVARS PÉREZ, J., «La vila de Teulada. Procés de fortificació i estructura urbana». *Aguaites*, nº 1. Denia, 1988.
- LLIDÓ, Ramón, «Jávea». Xàbia, 1963.
- MARTÍNEZ COLOMER, V., «Historia de la provincia de Valencia de la Regular Observancia de San Francisco». València, 1803.
- MARTÍNEZ RONDÁN, Josep, «L'Hospital de Pego». Pego, 1987.
- NIETO, V., MORALES, A. J. i CHECA, F., «Arquitectura de Renacimiento en España». Madrid, 1989.
- ORTS I BOSCH, P. M., «Greus malifets dels pirates a Benissa». Llibre de Festes. Benissa, 1973.
- RODRÍGUEZ GUTIÉRREZ DE CEBALLOS, A., «Juan de Herrera y los orígenes de la arquitectura jesuítica en España». Roma, 1967.
- SANCHÍS SIVERA, J., «Nomenclatura geográfico-ecclesiástico de los pueblos de la diócesis de Valencia». Tip. Moderna. València, 1922.
- VARELA BOTELLA, Santiago, «Arquitecturas en la provincia de Alicante». Alacant, 1986.